

(33) 杜比圆蛤 *Cycladicama dubia* (Prashad, 1932) (图 49)

Diplodonta dubia Prashad, 1932: 166, pl. 9. figs. 5-8.

鉴别特征 壳型较小，壳质较厚，略呈三角形；壳顶突出，微前倾，位于背中近中央处略偏前；前缘略尖，前背缘微凸；后缘尖，后背缘凸；壳表较光滑，壳皮薄，淡黄色，生长线细弱。

壳内白色，前、后闭壳肌痕和外套痕皆不明显。

铰合部较壮，右壳 2 个主齿，后主齿有很狭窄的裂缝，前主齿较长；左壳前主齿分叉，后主齿长；两壳的前背缘各有一低矮的片状突出，是为前侧齿；内韧带较短，附着在一个长而高的韧带槽上，外韧带长。

标本测量 (mm)	壳长	壳高	壳宽
	7.3	7.1	4.3
	8.5	8.0	5.0
	5.6	5.0	3.0
	7.1	6.6	4.0

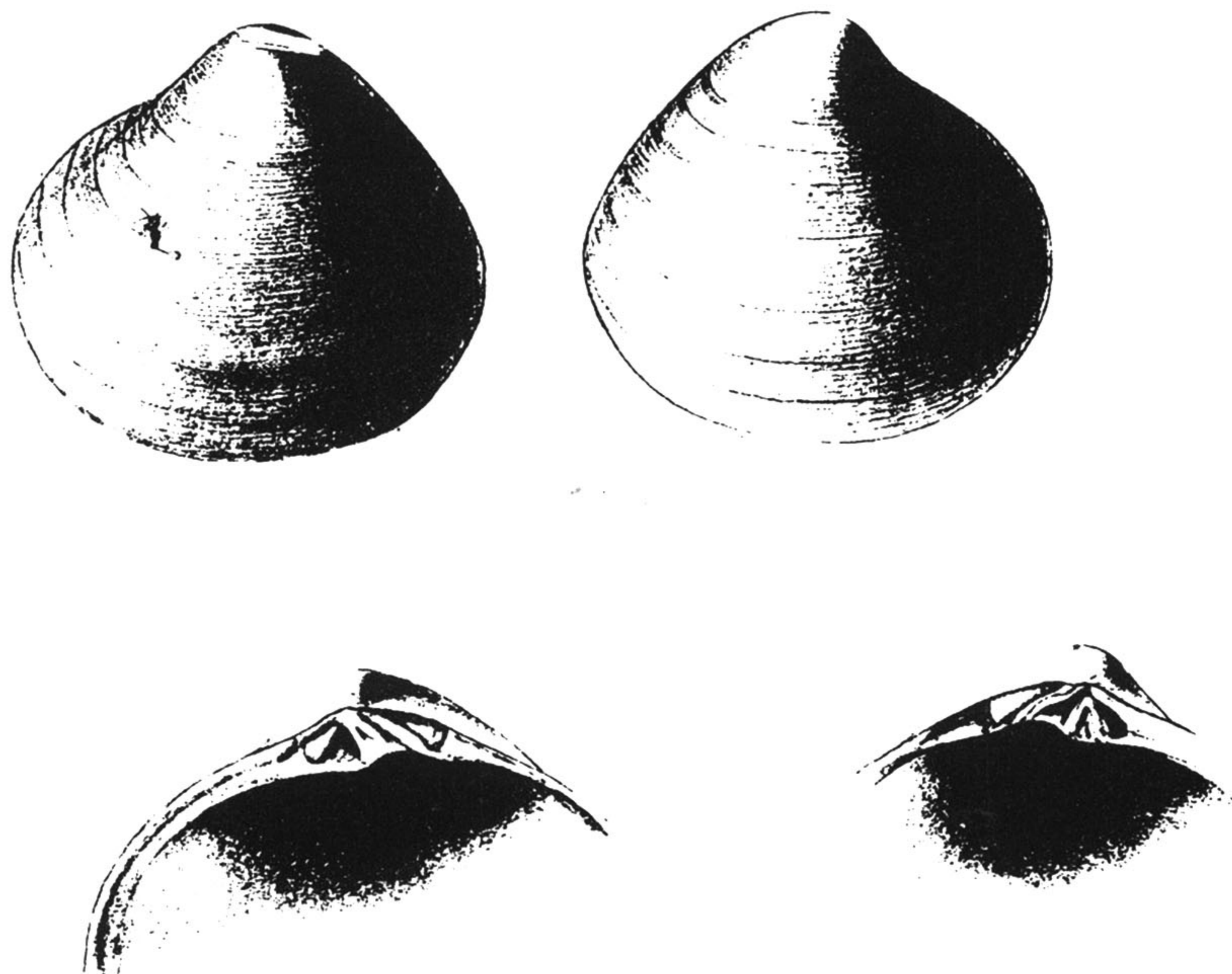


图 49 杜比圆蛤 *Cycladicama dubia* (Prashad) × 4 (仿 Prashad, 1932)

标本采集地 南海 (图 47)。共出现于 12 个测站，13 个样品。本种在中国海是首次记录。

地理分布 南海的中国近岸水域；印度尼西亚。

生态习性 标本采自水深 12—47m 的砂质区，其栖息区的温度范围为 16.96℃—25.24℃，盐度为 31.04—34.60。

讨论 根据其内韧带位于窝内，故应置于本属。

(34) 短圆蛤 *Cycladicama abbreviata* (Gould, 1861) (图 50)

Diplodonta abbreviata Gould, 1861: 32; Johnson, 1964: 35, pl. 26, fig. 5.

Cycladicama abbreviata (Gould): Habe, 1977: 125; Wu, 1980: 107; Xu, 1997: 107.

鉴别特征 壳近圆形，壳质薄脆，两壳较膨胀；壳顶凸出，前倾，位于背部近中央；无小月面和楯面；壳的前缘圆，前背缘在近壳顶处微下陷；后端略呈截形；后背缘较直；壳表同心生长线不甚规则。

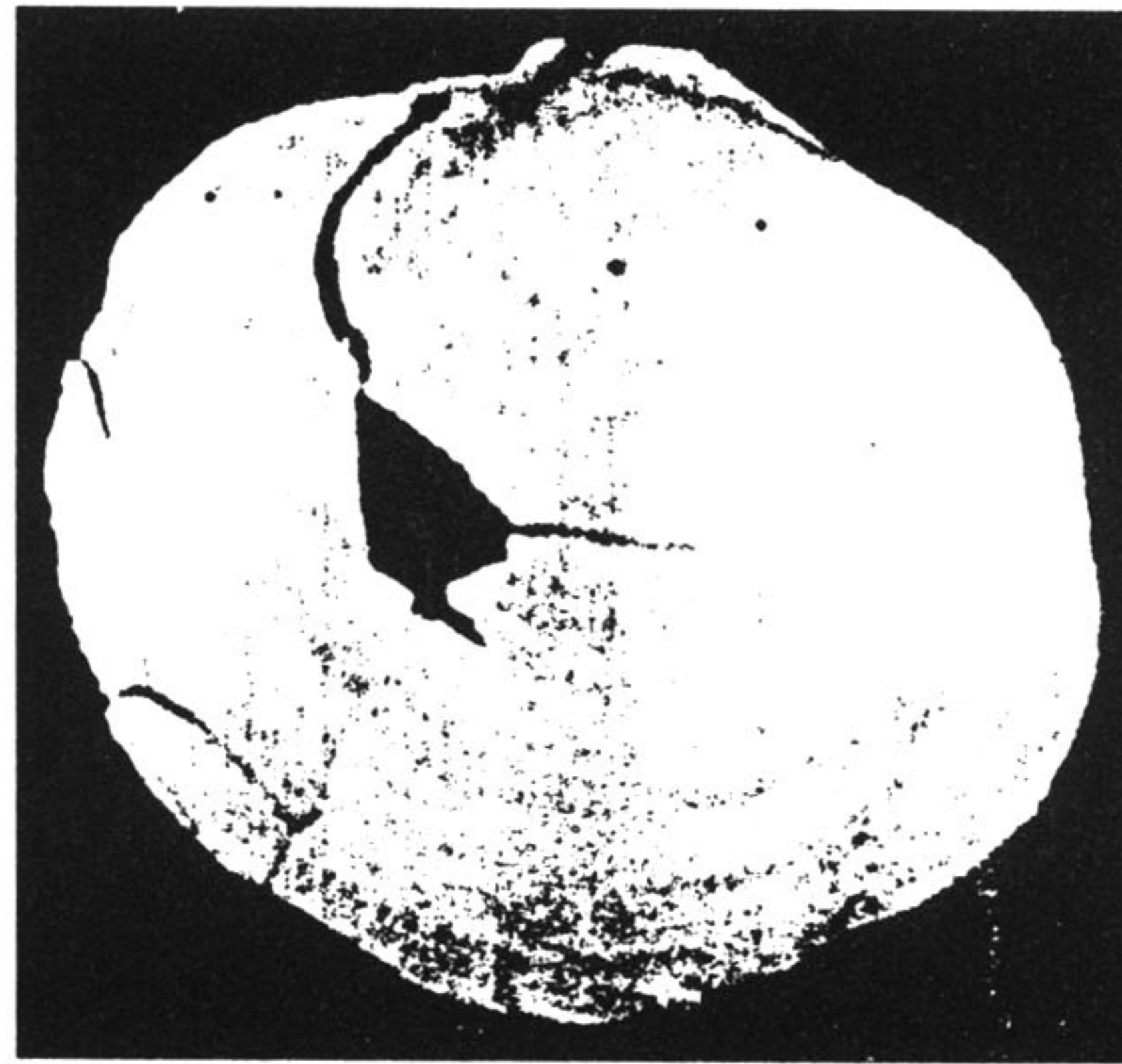


图 50 短圆蛤 *Cycladicama abbreviata* (Gould) × 7

由于我们采到的都是未充分长成的个体，壳内面的各种肌痕均不明显。铰合部较薄弱，铰合齿细弱，左壳前主齿和右壳后主齿均分叉。

标本测量 (mm)	壳长	壳高	壳宽
	5.4	4.8	2.5
	8.5	7.6	4.5
	20.0	17.0	12.0 (Gould 模式标本测量)

标本采集地 香港水域 (图 52)。

地理分布 南海、东海中国水域近岸浅水区和日本水域。

生态习性 采自香港水域的标本其分布水深均在 10m 以内，在日本可达 30m，生活在软泥底。